

ИНСТРУКЦИЯ ПО УСТАНОВКЕ И ТЕХНИЧЕСКОМУ ОБСЛУЖИВАНИЮ

СЕРИЯ МОДЕЛЕЙ SWAN



SWAN 1010



SWAN 1000

ЭЛЕКТРОННЫЙ СМЕСИТЕЛЬ ДЛЯ РАКОВИНЫ

stern

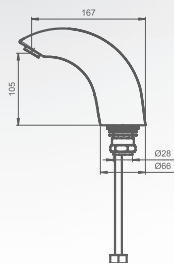
STERN ENGINEERING LTD.

ОГЛАВЛЕНИЕ

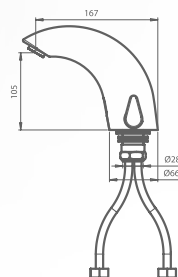
- 1 ТЕХНИЧЕСКИЕ ХАРАКТЕРИСТИКИ
- 2-3 КОМПЛЕКТ ПОСТАВКИ
- 4 ИНФОРМАЦИЯ ДЛЯ ОЗНАКОМЛЕНИЯ ПОЛЬЗОВАТЕЛЯ ПЕРЕД УСТАНОВКОЙ ОБОРУДОВАНИЯ
- 5-6 ПОРЯДОК УСТАНОВКИ ОБОРУДОВАНИЯ
- 7-10 НАСТРОЙКА ПАРАМЕТРОВ
 - Настройка параметров датчика при помощи пульта дистанционного управления
 - Настройка параметров датчика без использования пульта дистанционного управления
- 11-13 ПОРЯДОК ЗАМЕНЫ БАТАРЕЕК (ТОЛЬКО ДЛЯ МОДЕЛЕЙ С БАТАРЕЙКАМИ)
 - Порядок замены батарейного источника питания для моделей Swan 1010 \ Swan 1000
 - Порядок замены батарейного источника питания для моделей Swan 1010 B \ Swan 1000 B
- 14 ТЕХНИЧЕСКОЕ ОБСЛУЖИВАНИЕ
 - Инструкции по очистке фильтров
 - Уход и очистка хромированных деталей и компонентов со специальным отделочным покрытием
- 15 ПЕРЕЧЕНЬ ЗАПАСНЫХ ЧАСТЕЙ
- 16 ОГРАНИЧЕННАЯ ГАРАНТИЯ
- 17 ПОИСК И УСТРАНЕНИЕ НЕИСПРАВНОСТЕЙ

Источник питания:	батарея 9В или трансформатор 9В
Рекомендуемое давление воды:	0,5-8,0 бар (7-116 фунтов на кв. дюйм) При давлении воды свыше 8 бар, необходимо использовать редуционный клапан, снижающий давление.
Заводской диапазон действия датчика:	220 мм, регулируемый параметр.
Минимальный диапазон действия датчика:	80 мм
Максимальный диапазон действия датчика:	300мм
Максимальное время активации	90 секунд
Температура нагрева воды:	Макс. 70°C

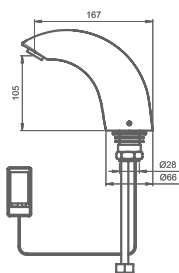
ТЕХНИЧЕСКИЕ ХАРАКТЕРИСТИКИ



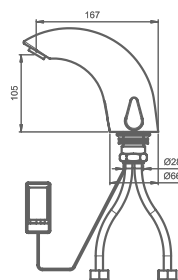
SWAN 1010 250200



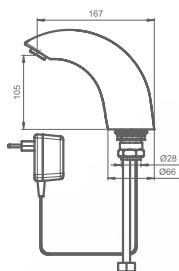
SWAN 1000 252200



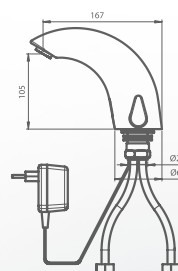
SWAN 1010 B 250300



SWAN 1000 B 252300



SWAN 1010 E 250400



SWAN 1000 E 252400

КОМПЛЕКТ ПОСТАВКИ

SWAN 1010

Ознакомьтесь с названиями деталей, входящих в перечень комплекта поставки, и убедитесь в их фактическом наличии



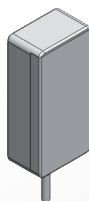
1 (кран-)смеситель с принадлежностями (насадками)



1 Фильтр

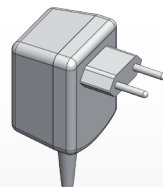


1 Шестигранный ключ



В ВЕРСИЯ

Батарейная коробка
(батарейный источник
питания) напряжением 9В



Е ВЕРСИЯ

Трансформатор
на 9В



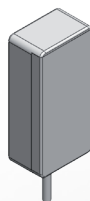
1 (кран-)смеситель с принадлежностями (насадками)



2 Фильтра

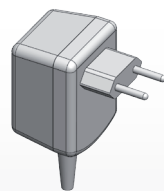


1 Шестигранный ключ



B ВЕРСИЯ

Батарейная коробка
(батарейный источник
питания) напряжением 9В



E ВЕРСИЯ

Трансформатор
на 9В

ПРЕДУСТАНОВОЧНАЯ ИНФОРМАЦИЯ

ПРОВЕРКА КОМПЛЕКТАЦИИ

Извлеките все детали из упаковки и сверьте их наличие со списком “комплектации”. Обратите внимание на варианты разных моделей.

Убедитесь, что оборудование прибыло в полной комплектации, и выпишите серийный номер оборудования, указанного на упаковке, прежде чем выбрасывать упаковку. В случае отсутствия деталей не начинайте процесс установки электронного смесителя до момента получения недостающих деталей.

ПРЕДУПРЕЖДЕНИЯ

Не устанавливайте смеситель лицом к зеркалу или другим электронным системам, управляемым инфракрасным датчиком.

С целью предотвращения проблем, связанных с отражением, рекомендуется соблюдение минимального расстояния в полтора метра между смесителем и любыми другими предметами.

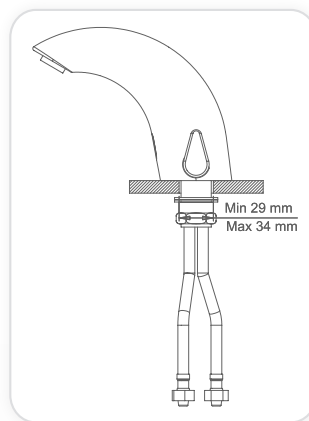
ПОДГОТОВКА К УСТАНОВКЕ

Тщательно промойте линии подачи воды до начала установки смесителя. Убедитесь, что в смеситель не попадает грязь, частицы тефлоновой ленты или металлические частицы.

Отключите подачу воды.

ВАЖНОЕ ЗАМЕЧАНИЕ

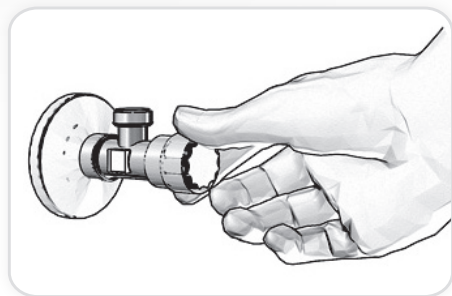
Все сантехнические работы должны быть выполнены в соответствии с применимыми нормами и стандартами.



ПОРЯДОК УСТАНОВКИ СМЕСИТЕЛЯ

Шаг 1 — Подготовка к установке смесителя

1. Перекрыть подачу воды в водопроводной магистрали, открутить шестигранную гайку и снять диск и прокладку. Кольцеобразный уплотнитель с подвижного конца смесителя не снимать.

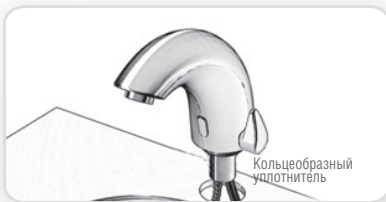


Шаг 2 — Установка смесителя

1. Вставить подвижной конец смесителя с кольцеобразным уплотнителем в столешницу или раковину. Убедитесь в том, что кольцеобразный уплотнитель находится между столешницей или раковиной и подвижным концом смесителя.

2. Сдвинуть прокладку по гибкому шлангу и поставить ее по месту.

3. Надежно зафиксировать смеситель на столешнице или раковине при помощи накидной шестигранной гайки и диска.



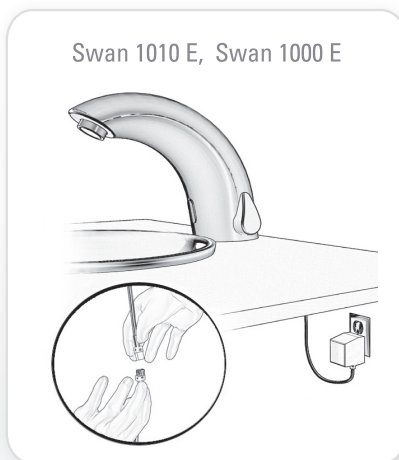
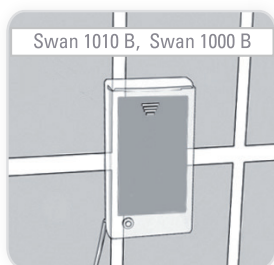
ПОРЯДОК УСТАНОВКИ СМЕСИТЕЛЯ

Шаг 3 — Подключение смесителя к водопроводной сети.

- а) Подсоединить свободный конец гибкого шланга к трубе водопроводной магистрали.
б) Для моделей с функцией регулировки температуры воды подсоединить гибкий шланг красного цвета к магистрали горячего водоснабжения, а гибкий шланг синего цвета к магистрали холодного водоснабжения.
- Убедитесь в том, что между гибким шлангом (шлангами) и запорным клапаном установлен фильтр (ы).
- Включить подачу воды, установив запорный клапан в положение «открыть».
- Проверить установленную сборку смесителя на наличие утечек под напором.

Шаг 4 - Подключение источника питания

- В случае моделей смесителя «Classic» / «Classic 1000» изделие заранее укомплектовано встроенным батарейным источником питания напряжением 9В. Порядок активации источника питания см. в пункте # 4 данной инструкции.
 - В случае моделей смесителя «Classic B» / «Classic 1000 B» изделие заранее укомплектовано встроенным батарейным источником питания напряжением 9В. Порядок активации источника питания см. в пункте # 4 данной инструкции.
 - В случае моделей смесителя «Classic B» / «Classic 1000 B» необходимо установить батарейную коробку под раковиной, причем кабельный разъем должен быть направлен вниз. (Для установки батарейной коробки на удалении до 3 м от раковины можно использовать соответствующий удлинитель).
 - В случае моделей смесителя «Classic E» / «Classic 1000 E»: Вставить штепсель трансформатора в розетку сети переменного тока и и выполнить соединение всех разъемов.
 - Снять с датчика защитную наклейку.
 - Выждать несколько секунд и включить смеситель.
- При неудовлетворительном диапазоне действия датчика обратитесь к разделу инструкции «Настройка параметров».



НАСТРОЙКА ПАРАМЕТРОВ ПОСРЕДСТВОМ ПУЛЬТА ДИСТАНЦИОННОГО УПРАВЛЕНИЯ



НАСТРОЙКА ПАРАМЕТРОВ ПОСРЕДСТВОМ ПУЛЬТА ДИСТАНЦИОННОГО УПРАВЛЕНИЯ.

При необходимости существует возможность настройки параметров датчика:

Отключите подачу воды. Для настройки параметров датчика посредством пульта дистанционного управления держите пульт прямо перед датчиком на расстоянии 6-8" (15-20см). Выберите функцию, которую вы желаете перенастроить одним нажатием на одну из функциональных кнопок. После нажатия на соответствующую кнопку красный индикатор на лицевой стороне датчика начнет быстро мигать. На данном этапе вы можете менять настройку нажатием на кнопки (+) или (-), каждое нажатие поднимает или опускает настройку на один уровень. После завершения настройки включите подачу воды.

НАСТРОЙКА ПАРАМЕТРОВ ПОСРЕДСТВОМ ПУЛЬТА ДИСТАНЦИОННОГО УПРАВЛЕНИЯ



ДИАПАЗОН ДЕЙСТВИЯ ДАТЧИКА: Диапазон действия датчика является наибольшим расстоянием, на которое объект может быть отдален от датчика для включения смесителя.

Параметры датчика предварительно настроены на заводе производителя. Для настройки диапазона действия датчика нажмите на + для увеличения диапазона или на - для уменьшения диапазона датчика.



МАКСИМАЛЬНОЕ ВРЕМЯ АКТИВАЦИИ: Посредством установленного максимального времени активации предотвращается постоянный поток воды в случае отражений или вандализма. Если датчик остается активированным более 90 секунд, то по умолчанию поток воды автоматически прекращается по прошествии этого времени. Для возврата к обычному режиму работы помеха должна быть устранена.

Нажмите на кнопку SEC. Подождите, пока датчик начнет мигать красным цветом. После этого нажмите на + для увеличения максимального времени активации или на кнопку - для уменьшения максимального времени активации.



ВРЕМЯ СРАБАТЫВАНИЯ ДАТЧИКА ДО ИСПОЛЬЗОВАНИЯ: Рекомендуется изменять данную настройку только в смывных устройствах для писсуаров и унитазов. При необходимости, настройку в смесителях можно изменить следующим образом: Нажмите на кнопку IN. Подождите, пока датчик не начнет мигать красным цветом. После этого, нажмите на + для увеличения времени срабатывания датчика и на - для уменьшения времени срабатывания датчика.



ВРЕМЯ СРАБАТЫВАНИЯ ДАТЧИКА ПОСЛЕ ИСПОЛЬЗОВАНИЯ: Данная кнопка обеспечивает возможность изменения времени подачи воды, после того как пользователь убирает руки. При времени задержки после использования, приближенном к нулю, обеспечивается более эффективная экономия воды. При увеличенном времени задержки после использования пользователь чувствует себя более комфортно. При необходимости нажмите на кнопку OUT. Подождите, пока датчик не начнет мигать красным цветом. После этого нажмите на + для увеличения времени срабатывания датчика и на - для уменьшения времени срабатывания датчика.



ГИГИЕНИЧЕСКИЙ СЛИВ (КАЖДЫЕ 24 ЧАСА): В соответствующей модели смесителя с предусмотренным гигиеническим сливом существует возможность включения и отключения данной функции. Для включения гигиенического слива нажмите на кнопку с часами. Подождите, пока датчик не начнет мигать красным цветом. После этого нажмите на + для включения гигиенического слива или на - для отключения гигиенического слива.

НАСТРОЙКА ПАРАМЕТРОВ ПОСРЕДСТВОМ ПУЛЬТА ДИСТАНЦИОННОГО УПРАВЛЕНИЯ



Время блокировки: По требованию существует возможность программирования времени блокировки в изделиях Stern. Время блокировки позволяет пользователю включать смеситель только по прошествии определенного времени. Если на заводе компании Stern было установлено время блокировки по умолчанию, а вы желаете отменить эту функцию, нажмите на кнопку с замком. Подождите, пока датчик не начнет мигать красным цветом. После этого нажмите на + для включения функции времени блокировки или на - для отключения функции времени блокировки. Для повторного включения функции нажмите на кнопку с замком и, не отпуская ее, нажмите один раз на кнопку +.



Функция временного отключения: Данная функция идеально подходит для совершения любых действий напротив датчика без включения системы (например, во время уборки).

Смесители не включаются в течение 1 минуты при одном нажатии на данную кнопку. Для отмены данной функции и возвращения в обычный эксплуатационный режим нажмите снова на кнопку On/Off или подождите одну минуту.



Кнопка перезагрузки: Данная функция обеспечивает возвращение датчика на оригинальный режим работы, установленный на заводе производителя.

При необходимости нажмите на кнопку RES и, не отпуская ее, нажмите на кнопку (+) один раз.

НАСТРОЙКА ПАРАМЕТРОВ ДАТЧИКА В РУЧНОМ РЕЖИМЕ

Диапазон действия датчика означает расстояние между объектом и датчиком, при котором срабатывает датчик и включается смеситель. Датчик имеет предварительно заданную заводскую настройку. При необходимости регулировка параметров датчика выполняется согласно процедуре, описанной ниже.

1. Отключить источник питания, батарейку или трансформатор от датчика.

2. Замкнуть контактные выводы (+) и (-) датчика. Это можно сделать при помощи отвертки. Ни в коем случае не закорачивайте выводы датчика, если он находится под напряжением (при подсоединенном и включенном источнике питания).

3. Вновь подключить источник питания к датчику.

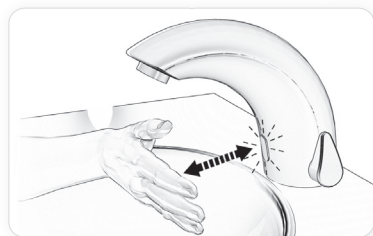
4. Для выхода в режим настройки параметров поместите свою руку перед чувствительным элементом датчика на расстоянии от 5 до 10 см на 5 сек после подсоединения к датчику источника питания. Примечание: Если этого не сделать, то есть не поместить руку перед чувствительным элементом датчика, то после подключения источника питания датчик вернется к исходным настройкам.

5. При выходе датчика в режим настройки параметров и нахождении руки перед чувствительным элементом датчика, в передней части датчика начнет медленно мигать индикатор красного цвета.

6. Удерживайте руку перед чувствительным элементом датчика до тех пор, пока красный индикатор не начнет мигать быстрее. После этого переместите свою руку на требуемое удаление от датчика и дождитесь прекращения мигания красного индикатора.

7. Прекращение мигания красного индикатора означает, что датчик настроен на новый диапазон действия (срабатывания).

8. Проверьте работу датчика на заданном вами расстоянии и, в случае получения неудовлетворительного результата, повторите процедуру настройки по шагам 1 — 6, описанным выше.

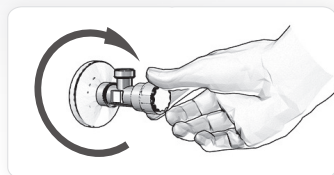


ПОРЯДОК ЗАМЕНЫ БАТАРЕИ

Только для моделей с батарейным источником питания

При истощении батареи начинает мигать с постоянным интервалом индикатор красного цвета. Батарею необходимо заменить не позднее, чем через две недели.

Порядок замены батарейного источника питания для моделей Swan 1010 \Swan 1000:



1. Отключить подачу воды при помощи запорного клапана (углового запорного вентиля). Если вы являетесь обладателем модели «Classic», переходите сразу к шагу 3 ниже.

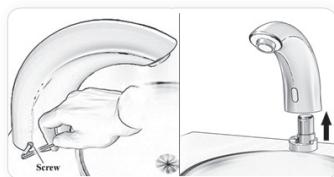


2. В случае моделей смесителя Swan 1000:

a. Открутить крепежный винт ручки смесителя и снять ручку смесителя.



b. Открутить шестигранный винт и осторожно извлечь узел крепежной оси.

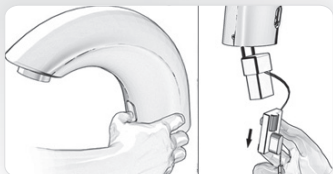


3. Открутить шестигранный винт и осторожно снять корпус смесителя.



4. Отсоединить электрический разъем от гнезда ответной части разъема на электронном модуле датчика.

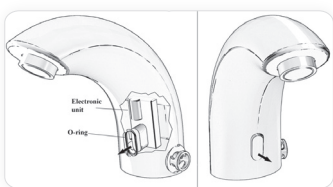
ПОРЯДОК ЗАМЕНЫ БАТАРЕИ



5. Осторожным нажатием на модуль датчика сместить его внутрь корпуса смесителя, чтобы получить доступ к батарейке и извлечь датчик вместе с батарейкой из корпуса смесителя.

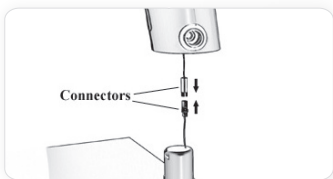
6. Заменить использованную батарейку на новый батарейный источник питания напряжением 9В. Рекомендуется использовать литиевый элемент.

7. Перед выполнением обратной сборки узла «электронный модуль датчика / батарейка» убедитесь, что кольцеобразный уплотнитель не поврежден и находится на месте в своем пазу. При необходимости заменить кольцеобразный уплотнитель. Очистить уплотнитель и смазать его силиконовой смазкой. ВАЖНО: При обратной сборке электронного блока датчика убедитесь в отсутствии влаги внутри корпуса смесителя и при необходимости протрите его внутреннюю полость насухо.



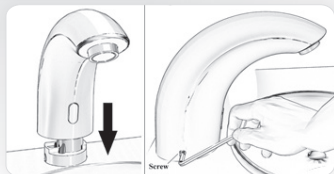
8. Осторожно поместите новую батарейку в корпус смесителя с соблюдением ее правильной полярности, установите электронный блок датчика по месту, осторожно вдвигая его в корпус смесителя до упора сквозь кольцеобразный уплотнитель.

9. Легким проворачиванием модуля датчика влево-вправо окончательно установить его по месту до фиксации в гнезде датчика. В процессе установки датчика примите все меры предосторожности, чтобы не повредить (не разорвать) кольцеобразный уплотнитель. В случае разрыва кольцеобразного уплотнителя его необходимо заменить.



10. Подсоединить разъем электронного модуля датчика к ответной части разъема соленоидного клапана

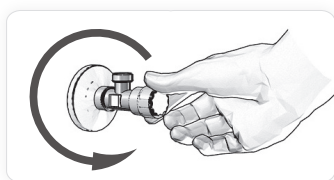
ПОРЯДОК ЗАМЕНЫ БАТАРЕИ



11. Поставить на место корпус смесителя и зафиксировать его по месту крепежным винтом-шестигранником.

12. В случае модели Swan 1000:

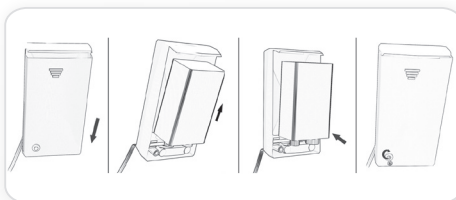
- a. Установить на место крепежную ось и закрутить крепежный шестигранный винт.
- b. Установить на место ручку смесителя и зафиксировать ее крепежным шестигранным винтом.



13. Открыть запорный клапан (угловой запорный вентиль)

Порядок замены батарейного источника питания для моделей **Swan 1010 B \ Swan 1000 B:**

1. Осторожно открыть крышку батарейной коробки.
2. Извлечь использованную батарейку.
3. Установить новую батарейку напряжением 9В (рекомендуется литиевый элемент).
4. Закрыть батарейную коробку.



ВАЖНОЕ ЗАМЕЧАНИЕ: Использованные батарейки не должны выбрасываться вместе с домашним мусором. Обратитесь в соответствующие организации за получением информации о ликвидации отходов и утилизации.



ТЕХНИЧЕСКОЕ ОБСЛУЖИВАНИЕ

ИНСТРУКЦИИ ПО ОЧИЩЕНИЮ ФИЛЬТРОВ

Данный смеситель поставляется с одним / двумя фильтрами из нержавеющей стали, предотвращающими попадание инородных частиц в линии подачи воды. Причиной уменьшения потока воды может быть закупорка одного из фильтров или обоих фильтров. Очистка фильтра/ов осуществляется следующим образом:

1. Перекройте подачу воды путём отключения запорного клапана (углового клапана).
2. Отсоедините гибкий шланг/и.
3. Удалите фильтр/ы и промойте их проточной водой.
4. Соберите заново все детали.
5. Убедитесь, что нет утечки воды.

УХОД И ОЧИСТКА ХРОМОВОГО ПОКРЫТИЯ, А ТАКЖЕ ОСОБЫХ ПОКРЫТИЙ

НЕ применяйте стальную вату, абразивы или детергенты, содержащие алкоголь, кислоту и т. д. Использование любых запрещенных моющих средств или материалов обслуживания может повредить поверхность смесителя. Для очистки поверхности смесителя используйте ТОЛЬКО мыло и воду, и вытирайте сухой чистой тряпочкой или полотенцем. При мытье кафеля в ванной комнате, кран должен быть защищен от брызг сильных моющих средств.

ПЕРЕЧЕНЬ ЗАПАСНЫХ ЧАСТЕЙ

Набор уплотняющих прокладок и винтов для моделей Swan 1010	07210001
Набор уплотняющих прокладок и винтов для моделей Swan 1000	07210029
Датчик для моделей Swan 1010 и Swan 1000	07220189
Датчик для моделей Swan 1010 В/Е и Swan 1000 В/Е.....	07220190
Соленоидный клапан	07230002
Комплект соединительных втулок.....	07246003
Протектор для батареи для моделей Swan 1010 и Swan 1000.....	06500001
Батарейная коробка	06530008
Батарейная коробка модели IP67	06530020
Трансформатор	06522025
Фильтр	08530014
Монтажный ниппель для моделей Swan 1010	07240017
Монтажный ниппель для моделей Swan 1000	07240003
Комплект механизма ручки смесителя.....	07260000
Комплект ручки смесителя.....	07250002
Пульт дистанционного управления 13В (опционально)	07100005

ОГРАНИЧЕННАЯ ГАРАНТИЯ

Производитель обеспечивает двухлетнюю гарантию с момента приобретения изделия на электронные смесители, смывные устройства и душевые системы при нормальной эксплуатации изделий. При обнаружении повреждения в условиях нормального использования компания-производитель по своему усмотрению обеспечит ремонт или замену детали или изделия или же осуществит необходимые настройки. Повреждение, причиненное в результате аварии или неправильной эксплуатации, не покрывается данной гарантией. Ненадлежащий уход или очистка приводят к отмене гарантии. Доказательство осуществления покупки (оригинальный чек) должно быть предоставлено компании Stern Engineering Ltd. вместе с подаваемой претензией по гарантии. Компания Stern Engineering Ltd. не несет ответственности за стоимость трудозатрат, установку или за другие косвенные стоимости, кроме упомянутых выше. Ни при каких условиях денежные обязательства компании Stern Engineering Ltd. не превысят цены фактической продажи смесителя, смывного устройства или душевой системы. Если вы считаете, что у вас есть основания на предъявление претензии по гарантии, свяжитесь с дистрибьютором компании Stern, вашим агентом по продаже или с подрядчиком. Пожалуйста, предоставьте всю информацию, относящуюся к вашей претензии, включая полное описание возникшей проблемы, изделия, номер модели, дату производства, дату приобретения продукта, данные продавца и дату установки. Кроме того, приложите оригинал оплаченного вами счета. **ПРОИЗВОДИТЕЛЬ И /ИЛИ ПРОДАВЕЦ НЕ НЕСУТ ОТВЕСТВЕННОСТИ И НЕ БЕРУТ НА СЕБЯ ОБЯЗАТЕЛЬСТВ ЗА ОСОБЫЕ, СЛУЧАЙНЫЕ ИЛИ КОСВЕННЫЕ ПОВРЕЖДЕНИЯ.** Данная гарантия исключает причиненные подрядчиком, обслуживающей фирмой или пользователем повреждения изделия в результате некорректной установки, некорректного технического обслуживания, амортизации, состава воды или неправильной эксплуатации изделия. Данная гарантия не покрывает повреждения, причиненные изделию в следующих случаях:

- Некорректная установка, отклонения подающего трубопровода
- Давление воды или температура, превышающие рекомендуемые ограничения
- Некорректное использование, нанесение повреждений, плохое или недостаточное тех. обслуживание
- Инеродные тела, грязь или твердые отложения, попадающие с подачей воды

ПОИСК И УСТРАНЕНИЕ НЕИСПРАВНОСТЕЙ

ПРОБЛЕМА	СОСТОЯНИЕ ИНДИКАТОРА	ПРИЧИНА	СПОСОБ УСТРАНЕНИЯ
Из крана смесителя не течет вода:	1. Когда руки пользователя находятся в пределах зоны действия датчика, красный индикатор датчика мигает в постоянном режиме.	Низкая степень заряда батарейного источника питания.	Заменить батарею.
	2. Когда руки пользователя находятся в пределах зоны действия датчика, однократного мигания красного индикатора датчика не происходит.	1. Слишком малая зона действия датчика.	Увеличить зону действия датчика.
		2. Слишком большая зона действия датчика.	Уменьшить зону действия датчика.
3. При нахождении рук пользователя в зоне действия датчика, его красный индикатор однократно мигает.	3. Полное истощение батарейного источника питания.	3. Полное истощение батарейного источника питания.	Заменить батарею.
		4. Устройство находится в режиме безопасности "Security Mode"	
	5. Датчик реагирует на отраженный свет от раковины или от другого объекта.	5. Датчик реагирует на отраженный свет от раковины или от другого объекта.	Устранить причину отраженного света.
		1. Загрязнение соленоидного клапана или солевые отложения в его внутренней полости.	Отвинтить соленоидный клапан, извлечь из него сердечник и пружину и очистить их. При необходимости для очистки использовать средство для удаления накипи. При установке сердечника на место, убедитесь, что пружина находится в вертикальном положении.
4. Засор центрального отверстия диафрагмы, либо разрыв диафрагмы.	2. Засор центрального отверстия диафрагмы, либо разрыв диафрагмы.	Прочистить отверстие диафрагмы или заменить ее.	
	3. Напор воды в сети водоснабжения превышает 8 бар.	Уменьшить напор воды в сети водоснабжения.	
	4. Напор воды в сети водоснабжения меньше 8 бар, однако давление внутри корпуса смесителя выше этой величины. Причиной этого может быть внезапное повышение напора воды в сети водоснабжения, в результате чего возвратный клапан не срабатывает даже после того, как давление падает ниже 8 бар.	Закрывать запорный вентиль сети водоснабжения и открутить один из гибких шлангов, чтобы снизить блокирующее давление.	
Течение воды из крана смесителя не прекращается:	1. Когда руки пользователя оказываются в зоне действия датчика, его красный индикатор однократно мигает.	1. Засор отверстия диафрагмы или образование солевых отложений на ее поверхности.	Прочистить отверстие диафрагмы или заменить ее.
	2. Когда руки пользователя оказываются в зоне действия датчика, однократного мигания его красного индикатора не происходит.	1. Загрязнение датчика или блокирование (затенение) его чувствительного элемента.**	Почистить датчик или устранить источник помех.
2. Датчик реагирует на отраженный свет от стенок раковины или иных объектов.		Уменьшить зону действия датчика или устранить источник отраженного света.	
Ослабление напора воды из крана		Засор фильтра или азратора.	Снять азратор, очистить его, поставить на место.

* "Режим безопасности": В случае перекрытия поля зрения датчика в течение свыше 90 сек., течение воды из крана смесителя прекращается. Для возврата в нормальный режим работы устранить блокирующие факторы.

** В данном случае, поток воды в любом случае прекратится по истечении 90 сек. в результате срабатывания функции максимального (предельного) времени активации.

STERN

STERN ENGINEERING LTD.

15 Gan Rave Blvd., 81222 Gan Rave, Yavne, Israel

Tel: 972-8-9326000, Fax: 972-8-9326025, export@sternfaucets.com

www.sternfaucets.com



24.13. 01500096